

UKRAINISCH



Інформація щодо експертизи по догляду

Шановні читачі,

Ви подали заяву до Вашого фонду по догляду про надання допомоги з фонду страхування по догляду. Тому Фонд по догляду доручив Медичній службі провести відповідну експертизу. Медична служба є незалежною консультативно-експертною службою, яка надає підтримку страхувикам обов'язкового медичного страхування та фонду страхування по догляду з питань медичного обслуговування та з питань догляду.

Де відбувається експертиза?

Експертиза зазвичай відбувається у формі особистого спілкування з експертом чи з експерткою медичної служби. Таке спілкування може проходити у Вас удома, телефоном або у форматі відеодзвінка. Ви отримаєте заздалегідь запропонований час для експертизи.

Під час експертизи фахівці визначають, наскільки самостійно Ви можете справлятися в повсякденному житті і в чому Вам потрібна допомога. У своїй експертизі медична служба також надає рекомендації щодо того, як можна покращити Вашу ситуацію, можливо за допомогою реабілітації або використання допоміжних засобів. Наприклад, надавши візок або пристосування для прийняття душу. Можливо також буде потрібна адаптація Вашого житла.

Якщо Ви вже пройшли особисту експертизу, подальша експертиза може бути проведена без візиту або телефонного інтерв'ю. Це можливо тоді, якщо, наприклад, Ваша потреба в догляді змінилася і медична служба вже має необхідну документацію. У такому випадку візит або телефонне інтерв'ю не завжди є обов'язковими.

Як проводиться сама експертиза?

Експерт чи експертка - це спеціально підготовлені медичні працівники або лікарі. Під час експертизи вони хочуть отримати враження про Вашу теперішню ситуацію щодо догляду. Тому опишіть свої обмеження незалежності або здібностей, з якими Вам доводиться стикатися в повсякденному житті. Попросіть Вашу довірену особу бути присутньою під час експертизи. Таким чином, медична служба зможе отримати повну картину щодо Вашої ситуації. Зверніть увагу: експертиза може тривати близько однієї години.

На що слід звернути увагу під час експертизи для людей з деменцією?

Під час експертизи експерт чи експертка насамперед звертається до людини, яка потребує догляду, навіть якщо її здатність до спілкування ускладнена через деменцію. Зазвичай після цього він/вона обговорює отриману під час бесіди інформацію з присутніми.

Що відбувається далі, після експертизи?

Експерти узагальнюють результати та рекомендації, і також щодо ступіню догляду в експертизі та надсилають її до фонду по догляду. Якщо, наприклад, необхідний допоміжний засіб, експерти передадуть цю інформацію до фонду по догляду. Подання окремої заяви не потрібне. Фонд по догляду надішле Вам разом з експертизою також рішення про надання відповідного ступіню догляду.

Що робити, якщо Ви не згодні з рішенням фонду по догляду?

Якщо Ви не згодні з рішенням фонду по догляду, Ви можете подати апеляцію до фонду по догляду протягом одного місяця після отримання рішення.



Коли існує потреба у догляді?

Для визначення ступеня догляду експерти розглядають шість сфер життєдіяльності. Повний перелік Ви знайдете на зворотній стороні. За кожною сферою життя експерт чи експертка виставляє Вам певну кількість балів за заздалегідь визначеними критеріями, залежно від того, наскільки Ви потребуєте підтримки у повсякденному житті. Ці бали мають різну вагу в загальній оцінці.

Наприклад, сфері догляду за собою надається більша вага, ніж сфері мобільності. Врешті-решт виводиться загальна кількість балів, на основі якої визначається ступінь догляду.

Всього існує п'ять ступенів догляду:

- PG 1** **Ступінь 1: 12,5 до менше чим 27 загальних балів**
(незначні порушення самостійності або здібностей)
- PG 2** **Ступінь 2: 27 до менше чим 47,5 загальних балів**
(значні порушення самостійності або здібностей)
- PG 3** **Ступінь 3: 47,5 до менше чим 70 загальних балів**
(тяжкі порушення самостійності або здібностей)
- PG 4** **Ступінь 4: 70 до менше чим 90 загальних балів**
(найтяжчі порушення самостійності або здібностей)
- PG 5** **Ступінь 5: 90 до 100 загальних балів**
(найтяжчі порушення самостійності або здібностей з особливими вимогами до догляду)

Для дітей віком до 18 місяців діють особливі умови експертизи. При класифікації їм надається вищий на один ступінь догляду.



Коротко про головне

Наступним чином Ви можете підготуватися до експертизи:

- Заздалегідь обдумайте те, що викликає у Вас особливі труднощі в повсякденному житті.
- У чому Ви потребуєте та хочете отримати підтримку у повсякденному житті?
- Що Ви можете робити самостійно у повсякденному житті?

Перед експертизою задалегідь обдумайте, кого б Ви хотіли попросити бути присутнім при ній.

- Попросіть людину, яка в основному піклується про Вас або знає Вашу ситуацію особливо добре, бути присутньою при експертизі.
- Якщо Ви перебуваєте під опікою, будь-ласка, повідомте свого опікуна про експертизу.
- Якщо Вам потрібен перекладач мовою жестів, зверніться до Вашого фонду по догляду.
- Якщо Ви не володієте німецькою мовою в достатній мірі, Вам слід звернутися за допомогою до родичів, знайомих або перекладача.

Які документи необхідні?

- Будь-ласка, надайте, за наявності, довідки від сімейного лікаря, від спеціалістів або виписку з лікарні. Однак, якщо у Вас немає цих документів, не потрібно брати їх додатково.
- Будь-ласка, майте під рукою Ваш актуальний графік прийому ліків.
- Якщо Вас вже відвідує служба догляду, підготуйте також цю документацію.





Корисно знати

При визначенні ступеня догляду розглядаються шість сфер життєдіяльності, які мають різну вагу в загальній оцінці:



Мобільність

Наскільки самостійно людина може пересуватися та змінювати позу? Чи може пересуватися в будинку? А як щодо підйому по сходах?



Поведінка та психічне здоров'я

Як часто людина потребує допомоги через проблеми з психічним здоров'ям, наприклад, агресивну або тривожну поведінку?



Когнітивні та комунікативні навички

Як людина може орієнтуватися в часі та місці? Чи може вона самостійно приймати рішення? Чи може людина вести розмови та повідомити про свої потреби?



Догляд за собою

Наскільки самостійно людина може доглядати за собою в повсякденному житті з точки зору особистої гігієни, прийому їжі та пиття, вдягання та роздягання?



Самостійне подолання викликів, труднощів та стресів, спричинених хворобою або лікуванням

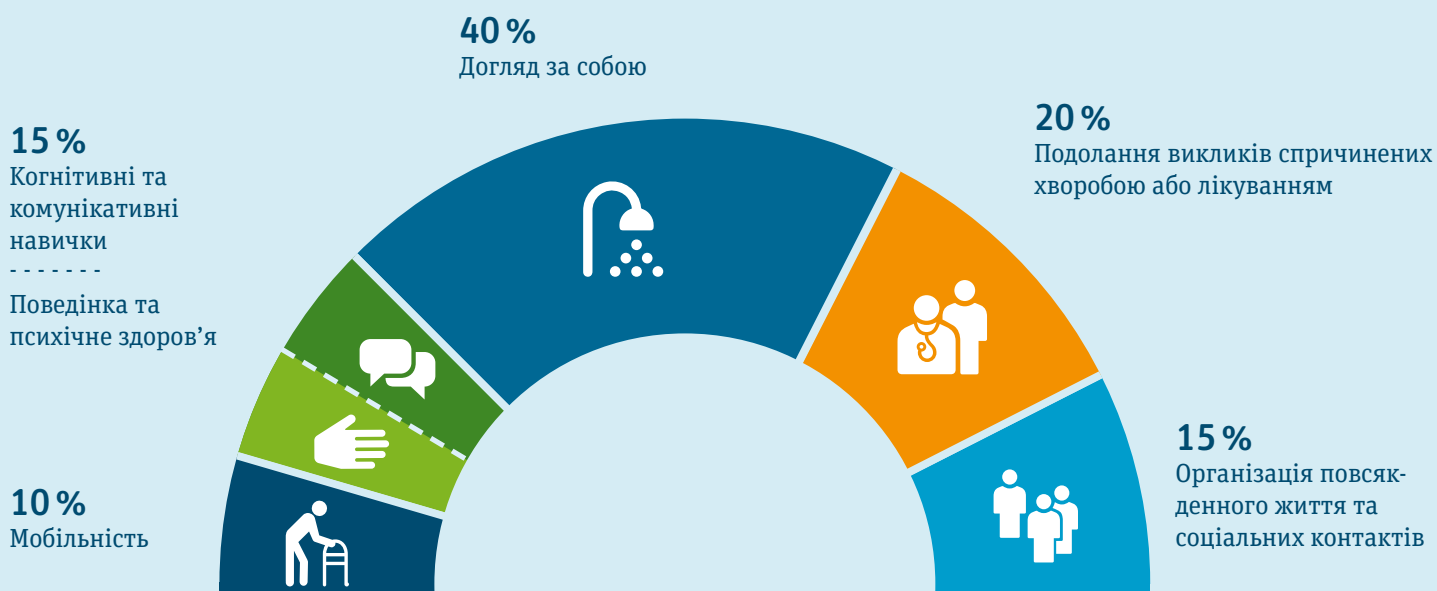
Якої підтримки потребує людина в боротьбі з хворобою та під час лікування? Як часто потрібна допомога при прийомі ліків, зміні пов'язок або відвідуванні лікаря?



Організація повсякденного життя та соціальних контактів

Наскільки самостійно людина може ще організувати та планувати свій розпорядок дня, підтримувати контакти?

Крім того, фіксуються порушення самостійності в активності поза домом та у веденні домашнього господарства. Ця інформація не береться до уваги при визначенні ступеня догляду. Вона служить службі по догляду та консультативній комісії з догляду для кращого планування догляду та можливої підтримки по господарству.



Більше інформації щодо експертизи по догляду, Ваших прав та обробки особистих даних див. тут: www.medizinischerdienst.de

Bu bilgileri diğer lisanlarda www.medizinischerdienst.de adresinde bulabilirsiniz

Τις πληροφορίες αυτές θα τις βρείτε σε άλλες γλώσσες στην ιστοσελίδα: www.medizinischerdienst.de

Informacje te w językach obcych znajdują się na stronie internetowej: www.medizinischerdienst.de

Информацию на других языках Вы сможете найти по адресу: www.medizinischerdienst.de

Ove informacije su raspoložive i na drugim jezicima na internet adresi: www.medizinischerdienst.de

Questa informazione è disponibile in altre lingue, al sito: www.medizinischerdienst.de

This information in English can be found at: www.medizinischerdienst.de

Vous trouverez les informations en français sur le site suivant : www.medizinischerdienst.de

Цю інформацію українською мовою Ви можете знайти за посиланням: www.medizinischerdienst.de

تجدون هذه المعلومات باللغة العربية على:
www.medizinischerdienst.de

ПРАВОВОЮ ОСНОВОЮ для проведення експертизи є §§ 14 і далі Соціального кодексу (SGB) XI, §§ 60 і далі Соціального кодексу (SGB) I і основи та правила експертизи щодо потреби в догляді відповідно до Соціального кодексу, SGB XI.

Інформація медичної служби.

Станом на: січень 2025.